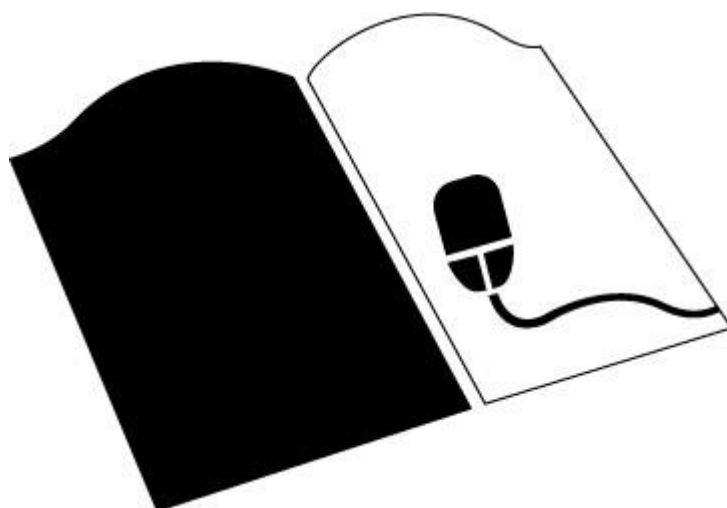


Lycée Jacques Monod
7 rue Léon Blum
45 800 Saint-Jean-de-Braye

Bilan d'activités 2017-18 du CDI



Cécile Durrheimer
Sophie Leroy
Professeurs-documentalistes

Table des matières

Introduction :	2
Axe 1 : Pédagogie et réussite scolaire	3
<i>Objectif : accès aux ressources documentaires</i>	3
1. Le fonds.....	3
1.1 Désherbage et organisation du fonds :.....	3
1.2 Acquisitions de juin 2017 à juin 2018 (15 juin).....	3
2. Les prêts.....	4
2.1 Nombre de prêts tous usagers : (au 12 juin 2018) et évolution.....	4
2.2 Nombre de prêts et taux d'emprunteurs par classe :.....	5
2.3 Approche qualitative des prêts aux élèves : (12 juin).....	12
2.4 Les rappels :.....	13
<i>Objectif : utiliser le fonds du CDI dans le cadre de projets pédagogiques</i>	14
<i>Objectif : former les élèves à la recherche documentaire et éduquer les élèves à l'EMI (éducation aux médias et à l'information)</i>	14
1. Séances pédagogiques.....	14
2. Evaluation des recherches sur e-sidoc.....	19
Axe 2 : Orientation	20
<i>Objectif : mise à disposition de la documentation sur l'orientation</i>	20
<i>Objectif : aide à l'élaboration du projet d'orientation</i>	20
Axe 3 : Politiques culturelles	22
<i>Objectif : développement d'une culture artistique et humaniste</i>	22
1. Expositions.....	22
2. Valorisation des pratiques de lecture :.....	22
3. Accompagnement du club manga :.....	23
4. Participation à l'organisation de la FLAC (Fête lycéenne des arts et de la culture).....	23
<i>Objectif : développement d'une culture scientifique et technique</i>	24
1. Expositions.....	24
2. Participation à la Fête de la science.....	24
3. Cafés scientifiques.....	24
Axe 4 : Vie de l'élève	25
<i>Objectif : créer les conditions qui concourent à offrir à chacun qualité de travail et de vie au lycée / participer à l'adaptation à l'entrée en seconde</i>	25
<i>Objectif : fluidifier l'accès au CDI</i>	25
1. Fonctionnement.....	25
2. Fréquentation :.....	26
<i>Objectif : promouvoir, favoriser et valoriser la vie lycéenne et sa représentation</i>	27
<i>Objectif : actions dans le cadre du CESC</i>	27
<i>Objectif : Informer la communauté éducative de la vie du CDI</i>	27
Axe 5 : Le numérique	28
<i>Objectif : former les élèves aux outils numériques</i>	28
<i>Objectif : offrir un équipement en adéquation avec les besoins des élèves</i>	28
Projet 2018-2019	30

Introduction :

Nous nous appuyons sur la circulaire de missions n° 2017-051 du 28-3-2017 qui stipule que le professeur-documentaliste est :

- Enseignant et maître d'œuvre de l'acquisition par les élèves d'une culture de l'information et des médias
- Maître d'œuvre de l'organisation des ressources pédagogiques et documentaires de l'établissement et de leur mise à disposition
- Acteur de l'ouverture de l'établissement sur son environnement éducatif, culturel et professionnel.

Le bilan d'activités suit les axes de la politique documentaire, elle-même inscrite dans le projet d'établissement. Il s'agit à la fois, dans ce bilan, de lister les actions menées et de les évaluer, afin de travailler sur l'adéquation entre nos offres/réponses et les besoins des usagers.

Axe 1 : Pédagogie et réussite scolaire

Objectif : accès aux ressources documentaires

1. Le fonds

1.1 Désherbage et organisation du fonds :

Le désherbage et l'inventaire des archives des périodiques ont été réalisés en février et en juin 2018. L'arrêt de certains abonnements et la disparition de certains titres ont engendré une réorganisation des casiers des revues de l'année en cours.

Certains rayons ont également été désherbés en juin 2018 : orientation, romans, littérature en anglais, livres du BTS BIO. 348 livres et 988 périodiques ont été mis au pilon cette année (28 juin).

1.2 Acquisitions de juin 2017 à juin 2018 (15 juin)

Répartition par domaine

	Documents acquis en 2017-2018	Pour rappel en 2016-2017	Pour rappel en 2015-2016
Généralités, médias	4	2	6
Philosophie	21	9	4
Religions	4	4	5
Sciences économiques et sociales	28	44	55
Dictionnaires, langues	3	6	5
Sciences	33	27	50
Arts et loisirs	16	18	24
Littérature (documentaires, théâtre, poésie, langues étrangères)	81 (dont 30 livres en anglais)	124 (dont 56 livres en anglais)	116 (dont 46 livres en anglais, c'est-à- dire une série)
Histoire et géographie	36	10	26
Romans et nouvelles	243	232	268
Bandes dessinées + mangas	46 + 41	44 + 69	34 + 64
Parascolaire (annales, supports de révision)	19	37	31
Manuels et supports pédagogiques associés	14	4	50
Orientation (hors abonnement ONISEP)	10	6	29
Livres numériques	-	5	1
Total	599	625	768

L'incitation à la lecture étant une des priorités du CDI, le nombre de romans acquis est élevé, comme les autres années, d'autant que nous avons bénéficié d'un don de livres pour le Goncourt des lycéens. Pour ce qui est de la SES et de l'histoire-géographie, il s'agit d'achats commandés par les disciplines.

On remarque toujours une nette baisse du nombre de nouveaux manuels scolaires : les éditeurs n'ont pas envoyé cette année de spécimens pour le CDI.

- Ressources numériques :

Nous avons maintenu l'abonnement à *Europresse*, ce qui permet l'accès en ligne à près de 4700 ressources pour tous les usagers du lycée (élèves, enseignants, administration, vie scolaire, parents, agents). Nous ferons le point fin 2018 pour évaluer la pertinence de la poursuite de cet abonnement.

L'abonnement à GPO Lycée (Guide pour l'orientation) a été renouvelé : cette application propose aux élèves des questionnaires de centre d'intérêts pour les aider dans la construction de leur projet d'orientation.

L'abonnement aux Memodocnet a été interrompu car les élèves n'utilisaient pas les sites référencés dans e-sidoc.

- Abonnements :

Afin de souscrire à l'abonnement *Europresse* (1762 euros), nous avons fait le choix de supprimer certains abonnements pour obtenir le budget nécessaire. 450 euros ont été également utilisés sur les crédits Histoire Géographie. *L'Equipe* a été arrêté en cours d'année, car les élèves utilisent l'application sur leur smartphone. Un abonnement a été repris à *Cerveau et psycho* car les revues archivées sortaient à l'occasion des recherches sur e-sidoc. La revue *Biofutur* arrête sa parution. Il reste 50 abonnements papier.

Des abonnements à Canopé et à Centre sciences ont été pris, comme les années précédentes, afin de permettre l'accès aux ressources et en particulier aux expositions proposées.

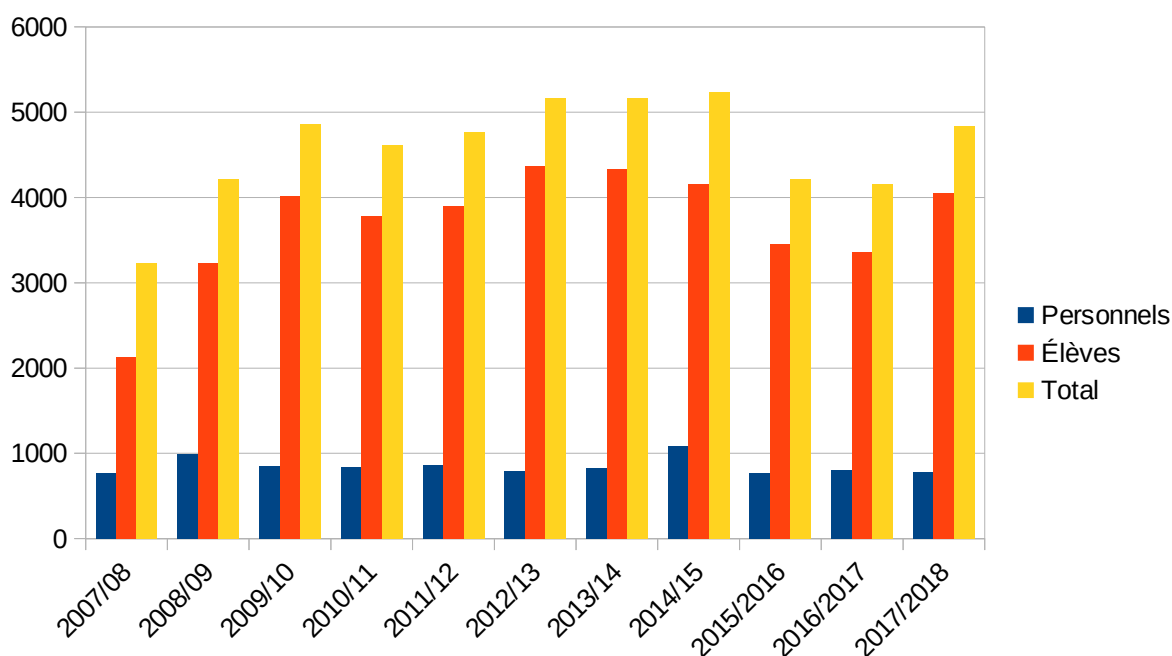
2. Les prêts

2.1 Nombre de prêts tous usagers : (au 12 juin 2018) et évolution

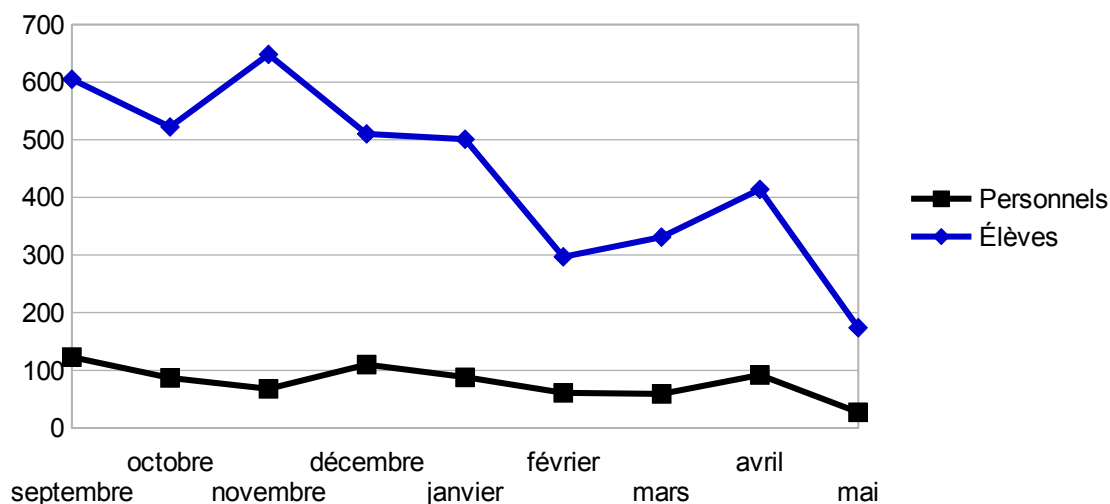
Cette année on totalise 4830 prêts : 4051 prêts élèves et 779 prêts aux membres du personnel (enseignants, surveillants, agents, personnels administratifs). En 2016-2017, 4161 prêts ont été enregistrés, dont 3355 aux élèves et 806 aux membres du personnel. L'analyse de la nature des prêts (voir partie 2.3) révèle que les actions lectures (« cafés », prix littéraires, rallyes...) sont primordiales pour maintenir ce taux.

La diminution du nombre de réservations se confirme : 46 cette année, 62 en 2016-17, 81 en 2015-16. Cela signifie-t-il que le CDI est davantage considéré comme un espace de travail par les élèves que comme un centre de ressources documentaires ? Est-ce une conséquence des usages sur Internet ?

- Evolution des prêts entre 2007 et 2018



Evolution des prêts de septembre 2017 à mai 2018



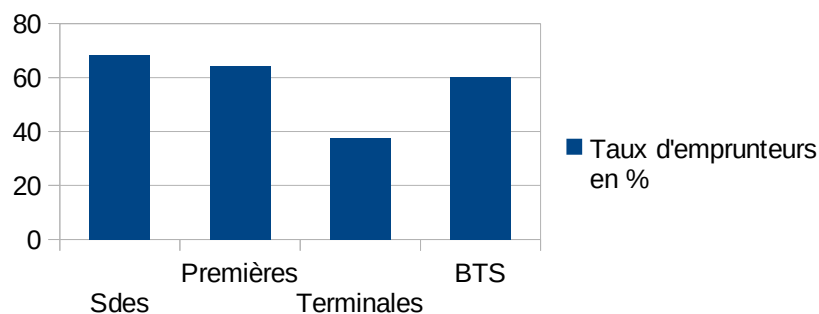
Cette année, le Goncourt des lycéens a engendré beaucoup de prêts avant la Toussaint. Le taux de prêts mensuels est resté assez élevé (+ de 300) grâce aux nombreux cafés littéraires, scientifiques et citoyens. La baisse de février/mars s'explique par les vacances de février et par le fait que de nombreuses épreuves ponctuent le quotidien des élèves sur cette période. De plus l'opération Radio lycée (du 12 au 16 février) a requis l'attention des élèves et des enseignants.

2.2 Nombre de prêts et taux d'emprunteurs par classe :

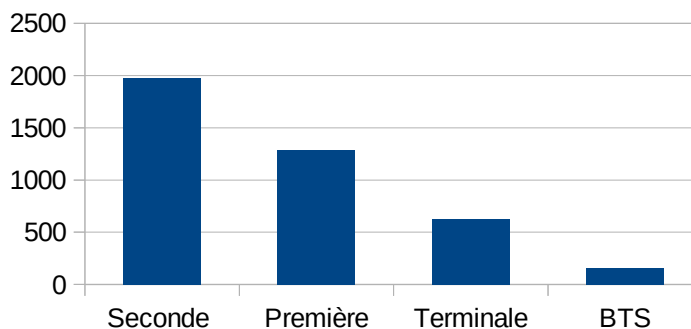
Le taux d'emprunteurs global chez les élèves est de 58 %.

Cette année, il est de 68,5 % en Seconde, 64,4 % en Première, 37,5 en Terminale, 60,2% en BTS.

Globalement, le taux d'emprunteurs moyen au lycée reste stable depuis 2013/14. Autre constat : la baisse du taux d'emprunteurs chez les Terminales se confirme lentement mais sûrement. En revanche cette année, par différentes actions menées avec les professeurs, le taux d'emprunteurs des BTS a fait un bond (13 % l'an dernier).



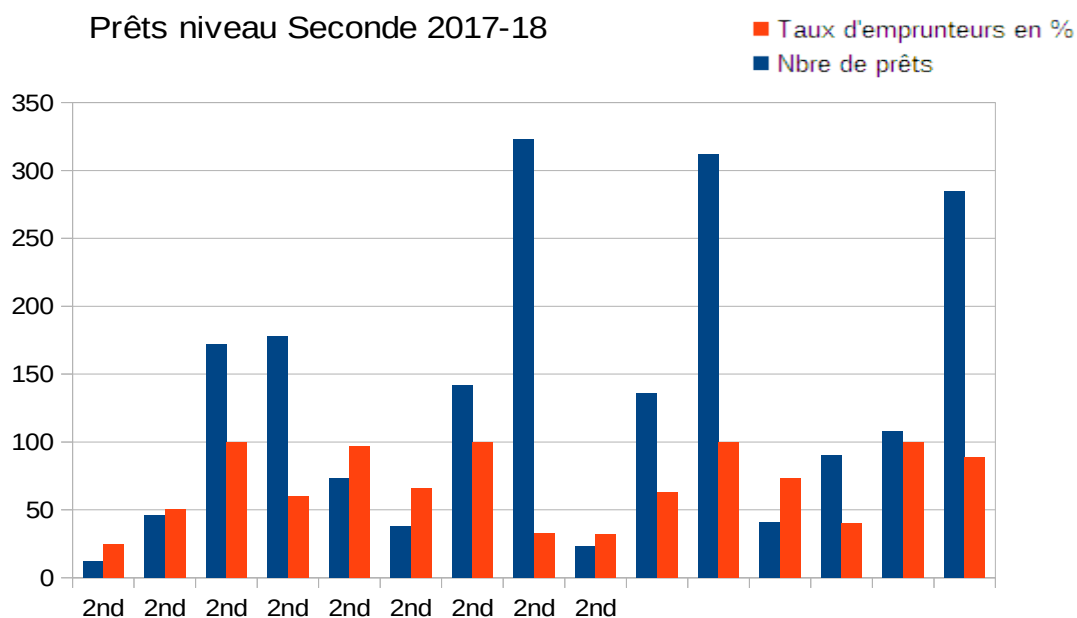
Répartition des prêts par niveau 2017/2018



- Répartition des prêts par classe :

- **Classes de seconde : 68,5 % en moyenne de taux d'emprunteurs**

Classe	Nombre de prêts	Taux d'emprunteurs en %
2nde1	12	25
2nde2	46	50
2nde3	172	100
2nde4	178	60
2nde5	73	97
2nde6	38	66
2nde7	142	100
2nde8	323	33
2nde9	23	32
2nde10	136	64
2nde11	312	100
2nde12	41	74
2nde13	90	40
2nde14	108	100
2nde15	285	89
Total	1979	68,5 %



Le nombre de prêts en seconde cette année est passé de 1539 à 1979, pour un taux d'emprunteurs identique à celui de l'an dernier.

De nombreuses actions ont été menées. On constate comme toujours des disparités entre les classes, liées en grande partie aux projets.

Grands lecteurs/lectrices en seconde :

Sde 3 : 2 élèves à 20 prêts (travail et fiction)

Sde 4 : 1 élève à 34 prêts (travail français) et 1 élève à 43 prêts (fiction)

Sde 8 : 1 élève à 180 prêts (mangas) et 1 élève à 92 prêts (mangas +Abraylire)

Sde 10 : 1 élève à 27 prêts (fiction)

Sde 11 : 1 élève à 20 prêts (anglais) et 1 élève à 64 prêts (mangas+culture)

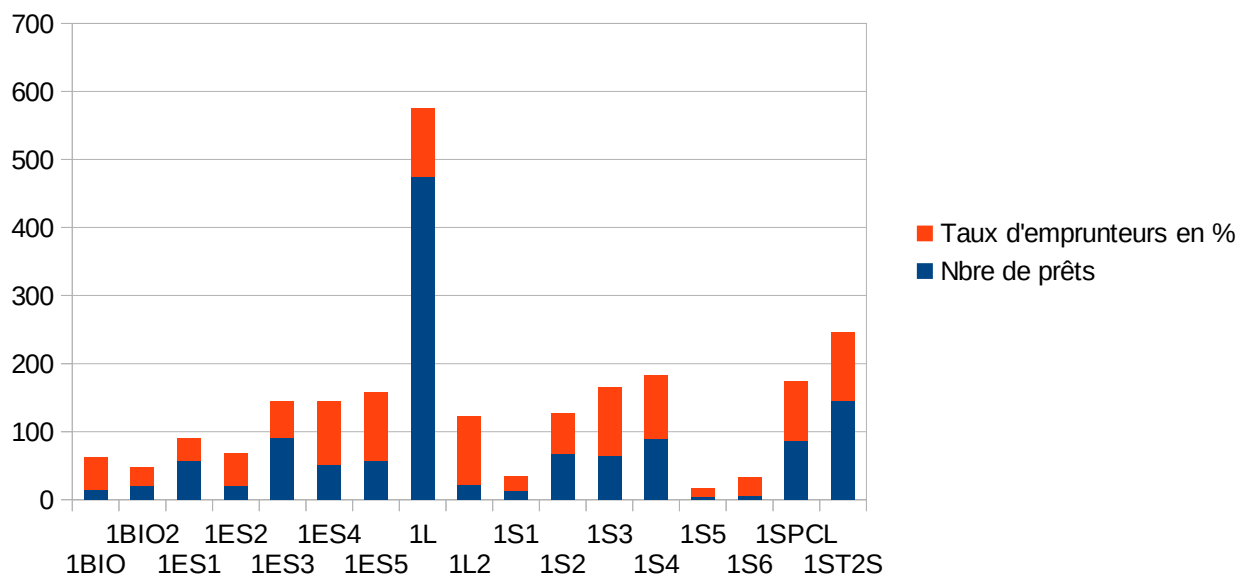
Sde 13 : 1 élève à 30 prêts (mangas), 1 élève à 41 prêts (mangas)

Sde 15 : 1 élève à 20 prêts (mangas), 1 élève à 24 prêts (travail+Abraylire), 1 élève à 34 prêts (anglais)

• **Classes de première : 64,4 % en moyenne de taux d'emprunteurs**

Classe	Nombre de prêts	Taux d'emprunteurs en %
1BIO	15	48
1BIO2	20	27
1ES1	57	33
1ES2	21	47
1ES3	91	53
1ES4	51	94
1ES5	57	100
1L	475	100
1L2	22	100
1S1	13	22
1S2	67	60
1S3	65	100
1S4	90	93
1S5	4	13
1S6	5	28
1SPCL	87	88
1ST2S	146	100
Total	1286	64,4%

Prêts niveau Première 2017-18



Le Goncourt des lycéens explique le nombre de prêts impressionnant en 1L, dans les autres classes, ce sont les cafés littéraires/citoyens/scientifiques. Le taux d'emprunteurs sur ce niveau est légèrement plus élevé que l'an dernier (62%).

Grands lecteurs/lectrices en Première :

1ES1 : 1 élève à 39 prêts (fiction)

1ES3 : 1 élève à 52 prêts (actualité, culture, politique)

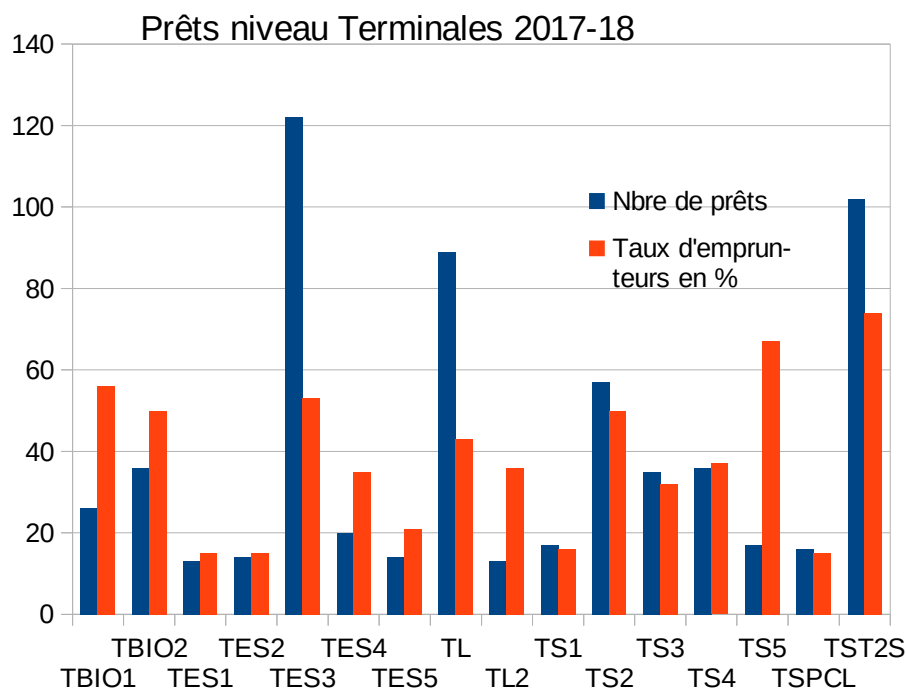
1L : 6 élèves entre 25 et 30 prêts, 1 élève à 36 prêts, 1 élève à 36 prêts (Goncourt)

1SPCL : 1 élève à 39 prêts (mangas)

Filière	Taux d'emprunteurs 2017-2018	Taux d'emprunteurs 2016-2017	Taux d'emprunteurs 2015-2016
ES	64 %	57 %	63 %
L	100 %	60 %	84 %
S	55 %	70 %	54 %
STL Bio	38 %	43,5 %	58 %
SPCL	88,4 %	12 %	100 %
ST2S	100 %	79 %	54 %

Classes de terminale : 37,5% en moyenne de taux d'emprunteurs

Classe	Nombre de prêts	Taux d'emprunteurs en %
TBIO1	26	56
TBIO2	36	50
TES1	13	15
TES2	14	15
TES3	122	53
TES4	20	35
TES5	14	21
TL	89	43
TL2	13	36
TS1	17	17
TS2	57	50
TS3	35	32
TS4	36	37
TS5	17	67
TSPCL	16	15
TST2S	102	74
Total	627	37,5 %



L'an dernier le taux d'emprunteurs était de 41 %. Depuis 3 ans, les TST2S maintiennent leur effort : 102 prêts et 74 % d'emprunteurs cette année. Pour rappel : 39 prêts et 48 % d'emprunteurs en 2014-15.

Grands lecteurs/lectrices en Terminale :

TES3 : 1 élève à 45 prêts (fiction, mangas, philo)

TL : 1 élève à 26 prêts (fiction)

Filière	Taux d'emprunteurs 2017-2018	Taux d'emprunteurs 2016-2017	Taux d'emprunteurs 2015-2016
ES	28 %	51 %	32 %
L	41 %	58 %	50 %
S	38 %	31 %	30 %
STL Bio	53 %	34,5 %	55 %
SPCL	15 %	40 %	45 %
ST2S	74 %	83 %	68 %

Moins d'emprunts sont toujours constatés en Terminale que sur les autres niveaux du Secondaire. En Terminale, les élèves lisent utile, les opérations de lecture sont moins nombreuses. Il paraît difficile de donner des habitudes de lecture. En revanche, les élèves sont familiarisés avec le lieu CDI. Certains y passent des heures à travailler.

Classes de BTS : 60,2 % d'emprunteurs

Classe	Nombre de prêts	Taux d'emprunteurs en %
BTEC1	128	100
BTEC2	6	8
CIRA1	21	100
CIRA2	4	33
TOTAL	159	60,2%

Si les BTS ne sont pas fortement sollicités par des opérations spécifiques menées avec les professeurs, ce sont des élèves qui n'empruntent pas. Cette année on voit le résultat d'un travail sur les périodiques réalisé en BTS BIO1 pour la préparation du PPE (Projet personnalisé encadré).

2.3 Approche qualitative des prêts aux élèves : (12 juin)

Des prêts dominés par les fictions :

Documents	Nbre de prêts élèves en 2017-2018	Nbre de prêts élèves en 2016-2017	Nbre de prêts élèves en 2015-2016
Périodiques	281	266	256
0 : médias	9	11	8
1 : philosophie	85	133	74
2 : religions	9	22	20
3 : sciences sociales	63	102	100
4 : langues (dictionnaires et usuels)	25	16	36
5 : sciences pures	23	30	45
6 : sciences appliquées	64	68	94
7 : arts et loisirs	29	42	39
8 : poésie, théâtre, littérature étrangère, histoire littéraire	866 (584 livres en anglais)	677 (470 livres en anglais)	716 (516 livres en anglais)
9 : histoire-géographie	28	50	58
Romans	1419	1160	1337
Bandes dessinées	68	37	81
Mangas	592	179	224
Orientation	52	45	57
Manuels, annales	249	483	295
Liseuse	1	9	-
Tablettes	175	553	
Autres (rapports de stage, etc.)	12	23	25

Une constante : il y a eu peu d'emprunts dans le rayon sciences . On constate également une baisse des emprunts dans les Sciences sociales, malgré un suivi du rayon avec les enseignants. D'une façon générale, les emprunts souffrent d'une utilisation de plus en plus importante d'Internet, y compris pour les TPE et les projets technologiques.

Comme les années précédentes, les usagers du CDI ont emprunté en majorité des livres de fiction (romans, nouvelles, bandes dessinées, mangas, poésie, théâtre, romans et nouvelles en langues étrangères).

Les périodiques sont empruntés sur sollicitation des professeurs pour les cafés presse ou scientifiques.

- Les documents les plus empruntés :

Hit parade tous niveaux

-Deux séries de livres en anglais

Thirteen modern english and american short stories : 58 prêts (contre 115 l'an dernier)

The umbrella man and other short stories : 28 prêts

-Des livres de la sélection Goncourt des lycéens

Bakhita, l'Ordre du jour : 23 prêts

Un loup pour l'homme : 21 prêts

Summer : 19 prêts

L'Art de perdre, La disparition de Joseph Mengele, Trois jours chez ma tante : 18 prêts

- Un manuel :

Géographie TermES/L : 18 prêts

Analyse par niveau :

Seconde : mangas, livres écrits en anglais, puis des fictions récentes

Première : sélection Goncourt des lycéens

Terminale : manuels scolaires et annales

2.4 Les rappels :

La gestion des rappels se fait en collaboration avec les professeurs principaux et la Vie scolaire. Au 25 juin, 1 livre et une revue n'ont pas été rapportés. Une demande de rachat a été envoyée aux élèves concernés.

Le fichier des élèves sur BCDI ne permet toujours pas d'accéder correctement aux numéros de téléphone des familles, ce qui crée une perte de temps. Nous avons posé la question à l'assistance du GIP Recia qui nous a renvoyées à l'assistance Poitiers BCDI. Une solution sera testée à la rentrée 2018. Nous demanderons à la personne qui nous fournit le fichier d'être attentive au format des numéros de téléphone au moment de la création du fichier.

L'aide de Lucie Galbois (AED) a encore été précieuse pour joindre les élèves, distribuer les rappels ou les envoyer par courrier postal, quand cela a été nécessaire.

Objectif : utiliser le fonds du CDI dans le cadre de projets pédagogiques

- Des cafés littéraires, scientifiques, citoyens sont proposés aux professeurs de différentes disciplines, pour promouvoir la lecture de livres et périodiques du fonds. Cela permet de faire connaître la richesse et la diversité des ouvrages et des abonnements. Les sélections thématiques correspondent aux programmes, et sont établies en collaboration avec les enseignants. En outre, les cafés permettent aux élèves une prise de parole individuelle et les entraînent à l'argumentation. On peut donc y voir une perspective citoyenne, en plus d'un enrichissement culturel. Les enseignants ont intégré ce dispositif dans leurs pratiques pédagogiques, car ils sont de plus en plus demandeurs.

	Niveau seconde	Niveau première	Niveau Terminale	Niveau BTS
Cafés littéraires	2nde3 (x2), 2nde5, 2nde7, 2nde11 (x3), 2nde14 (x2), 2 classes de 2nde euro	1L(x2), 1L2, 1ES4, 1ES5, 1S3, 1S4, 1S5, 1SPCL, 1ST2S		CIRA1
Cafés scientifiques	2nde2, 2nde5, 2nde3MPS	1BIO1	TS5, TBIO1	
Cafés citoyens	2nde2, 2nde12, 2nde14	1ST2S	TST2S	

En 2017-2018, il y a eu 21 cafés littéraires, 6 scientifiques, 5 citoyens. 7 café littéraires supplémentaires ont été enregistrés par rapport à l'année dernière.

- Le rallye Anglais mené avec les professeurs de langues en classe de secondes euros engendre la rotation des romans écrits en anglais à des fins pédagogiques, sous une forme ludique. Les élèves lisent des romans, répondent à des questionnaires corrigés par les documentalistes. Cela nous demande beaucoup de temps, mais pour un bénéfice certain.

- Par ailleurs, en collaboration avec les enseignants, nous veillons à ce que les élèves utilisent la documentation du CDI et pas seulement internet pour les travaux de recherche documentaire (TPE, AI, Projets technologiques, EMC, EDE, français, langues...). Mais la recherche sur Internet continue à prendre le pas sur la recherche par e-sidoc.

Objectif : former les élèves à la recherche documentaire et éduquer les élèves à l'EMI (éducation aux médias et à l'information)

1. Séances pédagogiques

La recherche documentaire évolue du fait du numérique. Les apprentissages infos-documentaires portent à la fois sur la méthodologie de la recherche et sur la connaissance des médias et du numérique. Nous pouvons décliner ces apprentissages de la manière suivante :

- Comprendre et s'appropriier l'espace informationnel : définir son besoin d'information et maîtriser les outils de recherche pour accéder à l'information.
- Etre auteur : consulter, s'approprier, publier.
- Utiliser les outils collaboratifs.
- Partager des informations de manière responsable : interprétation de l'information, évaluation des sources, développement de l'esprit critique, connaissance des médias.

Pour mener à bien cette éducation aux médias et à l'information avec les professeurs de disciplines, des séances ont été menées en direction de tous les niveaux :

Visites systématiques du CDI dès la rentrée des classes de seconde et pour les BTS, séances en AP, en TPE, dans le cadre de disciplines : outil e-sidoc (5 classes de seconde sur 15, 13 classes de première sur 18), travail sur la presse (4 classes de seconde, 1 classe de première), Europresse (4 classes de seconde, 9 classes de première, 1 classe de terminale), outil collaboratif : google drive (1 classe de seconde, 7 classes de première), plagiat (1 classe de seconde, 9 classes de première), bibliographie (9 classes de premières, 1 BTS), recherche documentaire (7 classes de seconde, 4 classes de première).

Il apparaît nettement que malgré nos sollicitations, nous ne touchons pas un public aussi large que nous le souhaiterions. Certains domaines de l'EMI sont travaillés par les professeurs de disciplines seuls. Nous continuerons de les solliciter cependant, car certaines séances concernent directement les compétences infos-documentaires. Apprendre à un élève à avoir une stratégie de recherche nous paraît un axe prioritaire de nos missions de professeur documentaliste.

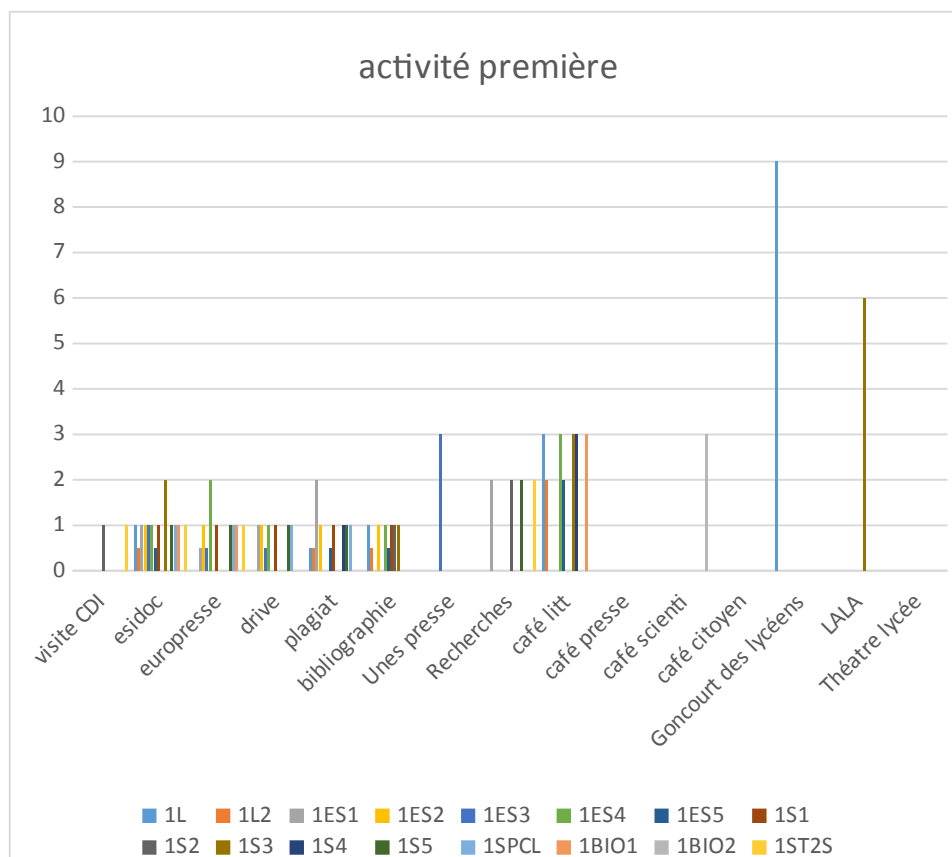
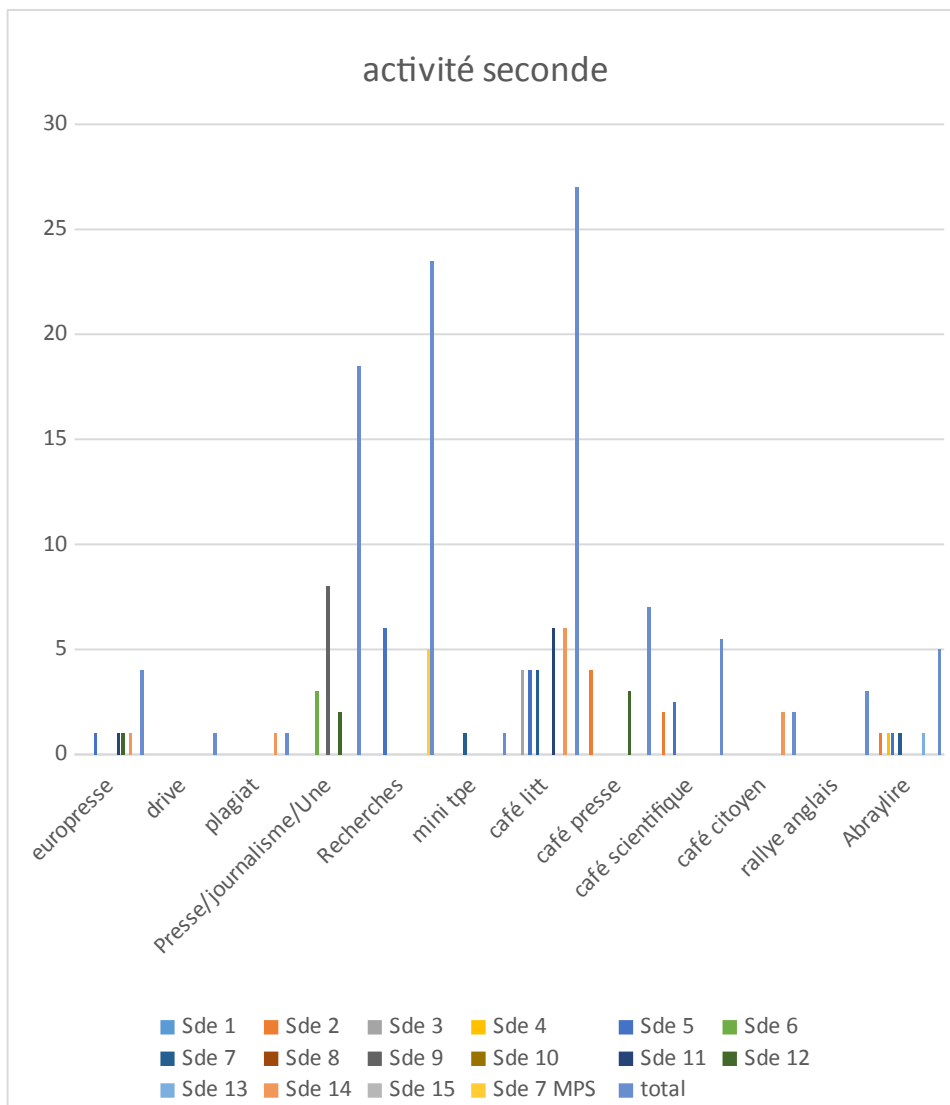
Cette année, nous avons effectué 238 heures de pédagogie documentaire (299 l'an dernier), auxquelles nous ajoutons 31 heures de séances dans le cadre de l'orientation (43 h l'an dernier) (voir Axe 2, p. 18) soit un total de 269 heures (342 l'an dernier). Cette diminution peut s'expliquer par le fait que les enseignants travaillent de plus en plus souvent en salle informatique, sans passer au CDI, pour la recherche documentaire (par exemple, nous ne collaborons plus avec eux en EMC). D'autres nous disent qu'ils ne viennent pas au CDI car les créneaux qui les intéressent sont déjà occupés. De plus, nous nous sommes investies dans des projets qui ont sollicité beaucoup de notre temps en organisation (Prix Goncourt, radio Monozer, FLAC). Le nombre de nos interventions sur l'éducation aux médias en a pâti, mais les élèves ont vécu une aventure « médiatique » très riche cette année grâce à la radio !

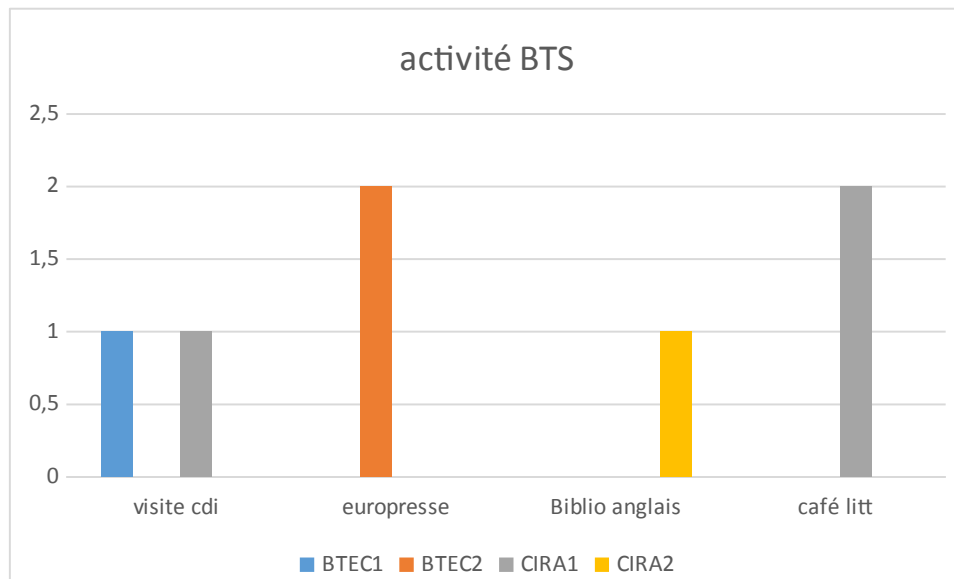
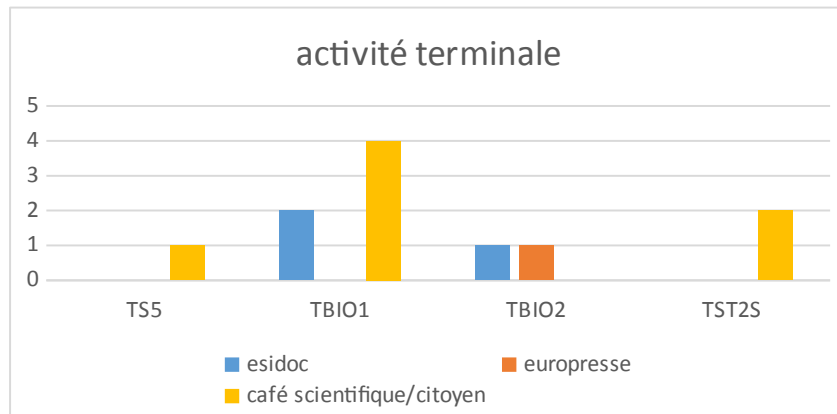
Séances pédagogiques menées par les professeurs documentalistes seules ou avec professeurs de disciplines

Séquence	Objectifs	Cadre
Présentation du CDI	-Faire découvrir le CDI à tous les élèves de seconde	AP
	-Faire découvrir le CDI aux BTS	PP
	-Faire découvrir le CDI aux 3èmes	Liaison 3è/2nde
Présentation de la base de données du CDI	-Savoir utiliser le portail e-sidoc pour faire une recherche	AP, SES, lettres, LS, Santé Social
		TPE et Activités interdisciplinaires Projet technologique
Rechercher sur internet	-Mettre en œuvre des stratégies de recherche + sitographie	
Travail sur la presse	-Découvrir les périodiques du CDI et les sources de la presse -Faire lire la presse -Analyser un article -Analyser et créer la Une d'un journal	AP
Google drive	-Créer des documents et les travailler en collaboration grâce à un « cloud »	Lettres, TPE Projets technologiques
Bibliographie	-Découvrir l'intérêt et les règles de la bibliographie	AP, SES, TPE
Produire un mini-TPE	-Méthodologie de la recherche documentaire pour élaborer un produit fini	AP
Plagiat	-Eviter le plagiat	AP, TPE
Affiches	-Donner des critères de réussite pour une affiche	EMC
Cafés littéraires	-Promouvoir le livre à travers la valorisation du partage des lectures -Faire découvrir des ouvrages et des auteurs, élargir la culture littéraire des élèves	AP, Lettres
Cafés scientifiques	-Promouvoir la lecture de livres et d'articles de périodiques -Faire le point et débattre sur un thème scientifique	AP ou EDE
Cafés citoyens	-Promouvoir la lecture de livres documentaires et de périodiques -Amener les élèves à s'exprimer en argumentant	LittSo, Santé social, AP
English reading rally	-Faire lire en anglais les élèves de seconde euro	Anglais

Activités pédagogiques par niveau

Globalement, les activités pédagogiques encadrées conjointement par des professeurs de disciplines et les professeurs documentalistes sont plus nombreuses en niveau Seconde que sur les autres niveaux : 126 heures en seconde, 94 heures en première, 11 heures en terminale, 7 en BTS. (sans orientation ni expositions).





2. Evaluation des recherches sur e-sidoc

L'abonnement au logiciel documentaire e-sidoc est poursuivi. L'accès à e-sidoc est possible pour les usagers via Netocentre ou à partir du site du lycée.

Des statistiques de la consultation d'e-sidoc sont disponibles via Google Analytics. Ces statistiques permettent de mieux comprendre comment les usagers mènent leurs recherches.

Statistiques du 01/09/2017 au 15/06/2018, pour tous les utilisateurs.

		2017-2018	2016-2017	2015-2016	2014-2015
Nombre de pages vues		35199	40041	41171	31 134
Nombre de visiteurs		12286	10718	9482	7138
Nombre de consultations du compte lecteur		2132	1094	972	394
Accès	direct à e-sidoc	6396	5073	5371 (83 %)	2135 (80,3 %)
	via Netocentre	877	684	715 (11%)	246 (9,3 %)
	via le lien sur le site du lycée	530	612	385 (6 %)	246 (9,3 %)
Types de documents recherchés	Périodiques	638	1327	1631	821
	Livres	1239	1596	880	969
	Sites internet	18	538	Pas de données	16
Modes de recherche	Recherche simple	11407	14042	14573 (81,5 %)	8638 (81,5 %)
	Recherche depuis le portail	5448	2997	2603 (14,5 %)	1544 (14,6 %)
	Recherche avancée	711	454	697 (4 %)	411 (3,9 %)
Recherches affinées par...	Support de documents	2023	3461	3263	1839
	Différenciation fiction/documentaire	583	897	678	451
	Année de parution	200	323	367	267
	Sujets	601	36	183	134
Ressources intégrées	Europresse (03/2017)	292	54	-	-
	GPO3 (11/2016)	-	36	-	-

L'utilisation du portail est en baisse, mais certains utilisateurs gagnent en expertise puisqu'ils utilisent leur compte lecteur personnel. Il faut maintenir notre effort de présentation du portail aux élèves et aux enseignants et le rendre plus attractif en rebasculant des informations qui sont actuellement sur le site du lycée.

Axe 2 : Orientation

Objectif : mise à disposition de la documentation sur l'orientation

Documents	Nb de prêts 2017-2018	Nb de prêts 2016-2017	Nb de prêts 2015-2016
Orientation	52	45	57

- Nous limitons volontairement le **prêt des documents d'orientation au week-end et aux vacances scolaires** pour éviter de manquer de documentation sur un thème pendant les heures d'ouverture du CDI. Nous proposons également aux élèves de photocopier toutes les pages dont ils ont besoin. On remarque tout de même une baisse significative des emprunts de ces documents. Cela est dû à une utilisation accrue des ressources sur internet.

- Nous mettons le fonds orientation à jour régulièrement : outre les abonnements aux ressources de l'Onisep, le CDI est également abonné aux classeurs du CIDJ (Centre de documentation et d'information pour la jeunesse) et à la revue l'Etudiant.

Par ailleurs, depuis l'an dernier, nous avons fait le choix de prendre l'abonnement à la **revue *Parcours Onisep en double*** pour faciliter les recherches des groupes classe sur place.

- L'abonnement à GPO3 lycées a été pris en novembre 2016. L'outil est utilisé lors des séances d'orientation pour les élèves qui n'arrivent pas à se déterminer dans leurs choix, les résultats du questionnaire sont imprimés de manière à être exploités par les professeurs principaux ou les psychologues de l'éducation nationale.

Objectif : aide à l'élaboration du projet d'orientation

Dans les séances proposées, il nous semble important de faire découvrir les différentes ressources disponibles au CDI et sur internet, ainsi que les personnes et lieux ressources (psychologues de l'éducation nationale, CRIJ, CIO).

Pour les autres séances, nous faisons réfléchir les élèves à leurs parcours scolaires et professionnels, et explorer les ressources pour les aider à cerner leurs besoins d'information. Nous n'intervenons pas dans leur orientation : le cas échéant, nous les renvoyons vers les personnes ressources.

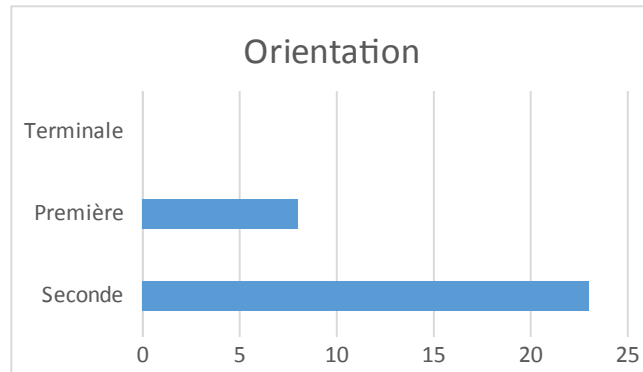
Séquence	Objectifs	Cadre
Orientation : quelles ressources ?	- Connaître les différentes sources d'information disponibles sur l'orientation et savoir comment y accéder	AP
Orientation : approfondir	- Faire le point sur son projet personnel, pour chaque élève - Trouver les différentes sources d'information en fonction de son projet d'orientation et prélever l'information	AP
Orientation : après le bac	- Connaître les possibilités d'études supérieures - Faire le point sur son projet personnel, pour chaque élève	AP
Rencontre avec des professionnels	- Faire découvrir les métiers du livre	LittSo

Total des **séances encadrées en collaboration par les professeurs-documentalistes et les enseignants** : **31 heures**. A noter, la plupart de ces séances ont lieu sans fermeture du CDI, même s'il n'y a qu'un professeur-documentaliste. Le nombre de séances a baissé : là aussi, les

enseignants travaillent de plus en plus seuls, dans les salles informatiques, ou au CDI, mais sans les documentalistes.

Il est à noter que les professeurs de disciplines viennent nous solliciter en amont pour construire des séances sur l'orientation, même si ces séances seront menées par eux seuls.

Nous avons encadré 8 secondes sur 15 pour la présentation des ressources au CDI. Seulement 4 de ces classes sont revenues pour approfondir.



Nous avons eu souvent de grandes difficultés à trouver des créneaux horaires pour les séances orientation, car plusieurs groupes d'AP se chevauchaient ou étaient en concurrence avec les TPE ou les EDE.

Axe 3 : Politiques culturelles

Les élèves viennent en priorité pour leur travail scolaire, en revanche, d'autres sont sans cesse à la recherche de nouvelles lectures. Pour tenter les premiers et répondre aux attentes des seconds, nous mettons régulièrement en avant le fonds documentaire.

Dispositif	Objectifs	Public concerné
Mise en valeur des nouveautés (toute l'année)	Inciter à la lecture à partir de la mise en valeur physique des nouvelles acquisitions	Tous les usagers du CDI
Mise en valeur des retours (toute l'année)	Inciter à la lecture des livres lus par les autres élèves	Tous les usagers du CDI
Mise en valeur Thématique	Inciter à la lecture, proposer des ouvrages en fonction des thèmes abordés par les professeurs (philosophie, lettres) et l'actualité	Tous les usagers du CDI

Objectif : développement d'une culture artistique et humaniste

1. Expositions

Nous faisons venir régulièrement des expositions, en collaboration avec les enseignants, pour s'assurer qu'elles soient exploitées. Ces expositions participent de l'ouverture culturelle des élèves (tous les élèves peuvent en profiter) mais aussi de la mise en œuvre d'actions pédagogiques liées aux programmes (Axe1 du projet d'établissement).

Nous accueillons également des expositions réalisées par les classes (*Germaine Tillion*).

Titre	Contenu	Public concerné
« <i>Germaine Tillion (6-15 sept)</i> »	Exposition préparée par les élèves germanistes de l'année dernière	Ouvert à tous
« <i>ZOLA 6-17 nov</i> »	Exposition BNF	2nde3
« <i>Japon – Kimonos 1-20 déc</i> »	Exposition en partenariat avec M. Quetard	Ouvert à tous – TST2S, élèves de l'option japonais
« <i>Expérimentation sur les êtres humain 8-18 janv</i> »	Exposition préparée par les Term ST2S en philosophie	Ouvert à tous
« <i>Martin Luther</i> » 22/01-02/02	Exposition CIDAL	Ouvert à tous – 2nde germaniste
« <i>Monuments aux morts du Loiret</i> » 16/02-16/03	Exposition préparée par les 1ES1, 1S2, 1S5 en EMC	Ouvert à tous
« <i>L'aventure de la photographie</i> » 12-28 mars	Exposition CANOPE	Ouvert à tous - 2nde14
« <i>Photo journalisme et systèmes de production</i> »16 au 20 avril	Exposition préparée 2nde14 en SES	Ouvert à tous

2. Valorisation des pratiques de lecture :

En plus des 21 cafés littéraires, nous avons accompagné les projets suivants :

Dispositif	Objectifs	Modalités	Public concerné, cadre	Perspectives
Prix Abraylire	-Faire lire -Créer un projet fédérateur avec des établissements de Saint-Jean de Braye	-7 livres sont sélectionnés par les documentalistes et un bibliothécaire -Les élèves lisent et votent pour désigner le gagnant -Intervention des documentalistes dans les classes	Contrairement à l'année dernière, élèves volontaires seulement. Participation décevante, même si le débat final était toujours aussi riche et passionné	Arrêt de ce projet
Prix Goncourt des lycéens	-Faire découvrir la littérature contemporaine	-Projet à l'initiative d'un professeur de lettres -Organisé par la Fnac et le Ministère de l'éducation nationale -Intervention des documentalistes dans la classe	1L1 -Lecture de la sélection Goncourt par les élèves et vote -Rencontre avec 14 auteurs à Paris, débats, rédaction de critiques littéraires	Ce projet ne peut pas être reconduit tous les ans.
Rallye anglais	-Faire lire en anglais -Améliorer la compréhension	-Les élèves lisent et remplissent des QCM, corrigés par les documentalistes -En collaboration avec les professeurs d'anglais	2 classes de seconde euro	Un café littéraire en anglais a complété ce dispositif cette année. A renouveler
LALA (lycéens, apprentis, livres et auteurs d'aujourd'hui)	-Faire découvrir la littérature contemporaine	-Projet à l'initiative d'un professeur de lettres -Achat et lecture d'un roman, d'un recueil de poésies et d'une BD -CICLIC	-1S3 -Rencontre avec l'auteur de BD -Visite de la médiathèque d'Orléans et de librairies	Candidature d'un autre collègue à ce projet

3. Accompagnement du club manga :

Dispositif	Objectifs	Modalités	Public concerné, cadre
Club manga	-Inciter à la lecture -Faire découvrir certains aspects de la « culture manga » -Valoriser l'autonomie des élèves	-Achats, équipement et saisie de mangas -Organisation d'une sortie à la Japan Expo	-Tous les usagers du CDI -Les membres du club

L'accompagnement du club Manga participe également de l'axe 4 (vie de l'élève).
La sortie à la **Japan expo** (Paris) aura lieu le 6 juillet.

4. Participation à l'organisation de la FLAC (Fête lycéenne des arts et de la culture)

En collaboration avec la vie scolaire et les instances lycéennes (MDL, CVL), nous avons participé activement à l'organisation de la FLAC (voir bilan Référent culture) et nous avons accueilli certaines activités. A noter : Mme Durrheimer a accepté les fonctions de trésorière de la MDL, du fait de l'absence du CPE référent Vie lycéenne.

Objectif : développement d'une culture scientifique et technique

1. Expositions

Titre	Contenu	Public concerné
«Questions d'espace + Imagier de l'espace 2-16 oct»	Expositions du Centre sciences, et du CNES de Toulouse	Ouvert à tous (matinée du samedi pendant la Fête de la science) - 2nde6
«Femmes et sciences , en avant toutes ! » 5-22 fév	Exposition Centre sciences (femmes et carrières scientifiques)	Ouvert à tous – 2nde5, EDE SSO, MPS 2nde7, 1S5
« Plantes invasives » 03-20 avr	Exposition du Conservatoire naturel du Centre Val de Loire	Ouvert à tous – 2nde1, 2nde3, 2nde10, 2nde15

2. Participation à la Fête de la science

Nous nous sommes investies dans la Fête de la science. Thème : « La vie dans l'espace : embarquement immédiat ».

-Accueil de deux expositions (voir ci-dessus), préparation d'un quizz proposé chaque jour, animation d'ateliers lors de l'ouverture du lycée au public (fabrication de fusées, initiation au russe, décollage et pilotage d'une fusée sur les tablettes).

- Confection d'un décor Star wars

3. Cafés scientifiques

- Six cafés scientifiques ont été organisés (voir Axe 1, p, 12).

D'une manière générale, dans le cadre des missions « référent culture », nous avons référencé les activités culturelles des classes sur le site du lycée, transmis des informations de la DAAC, de Centre sciences, Canopé et de différents partenaires culturels (théâtres, cinéma...) et mis en place une veille des informations culturelles. Voir bilan référent culture 2017-2018.

Axe 4 : Vie de l'élève

Objectif : créer les conditions qui concourent à offrir à chacun qualité de travail et de vie au lycée / participer à l'adaptation à l'entrée en seconde

Comme tous les ans, le CDI a été associé à la matinée de **liaison 3ème/seconde**, proposant une découverte ludique des espaces et de leur utilisation.

Le **prix Abraylire** quant à lui, permet de mettre en relation différents établissements scolaires, dont le collège Saint-Exupéry. Toutefois, nous n'avons pas travaillé avec des enseignants cette année sur ce projet qui n'a pas touché beaucoup d'élèves. Nous allons donc mettre un terme à ce prix.

Chaque année, nous participons aux **Portes ouvertes**.

Objectif : fluidifier l'accès au CDI

1. Fonctionnement

- **Deux professeurs documentalistes** : Cécile Durrheimer (titulaire 30h) et Sophie Leroy (titulaire 30h).

- **Aide-documentaliste (tâches de gestion)** : nous avons profité de la présence sur 8 heures de Lucie Galbois, qui a participé au prêt, à la surveillance et à l'accueil des élèves, aux tâches matérielles (rangement, équipement des ouvrages) et à l'enregistrement des périodiques dans la base. Elle a été d'un secours précieux pour le rappel des livres en retard. Elle a également monté une séquence pédagogique en AP sur la mise en page d'un dossier documentaire. Lucie Galbois préparait cette année le CAPES de documentation ainsi que celui d'agent administratif.

- **Ouverture et accueil** :

38 heures de fermeture ponctuelles du CDI sont à noter (réunions, sorties, stages...), ainsi qu'une journée entière (journée des documentalistes) pour lesquelles L. Galbois n'était pas disponible. (20 heures en 2016-17, 30 heures en 2015-16, 26 heures en 2014-15).

- **Gestion des espaces** :

L'accès au CDI est libre, sans inscription individuelle. La présence des deux documentalistes à temps plein correspond à 60h, pour 45h d'ouverture. L'accueil des élèves sur leur temps libre est limité à l'espace documentaire, à l'espace lettres et arts et à la salle informatique pour des raisons de surveillance (soit environ 90 élèves si toutes les places sont occupées). Les lycéens ne sont pas autorisés à occuper les espaces de travail pour les classes en autonomie, sauf les étudiants de BTS (dont la présence a été régulière), les élèves en clubs (club manga deux fois par semaine sur la pause méridienne) et des élèves qui souhaitent s'entraîner pour des oraux (par exemple pour les TPE ou des projets technologiques).

Selon les inscriptions des classes et les conditions d'accueil, un des espaces d'accueil des élèves est parfois réservé, voire le CDI entièrement fermé aux élèves désirant y venir individuellement, en particulier aux heures où une seule documentaliste est présente.

Un effort est fait pour limiter au maximum les fermetures : les documentalistes interviennent le plus possible auprès d'un groupe dans un espace tout en maintenant le reste du CDI ouvert, en comptant sur l'autonomie des lycéens présents. Mais ce mode de fonctionnement n'est pas

réellement satisfaisant car il est parfois difficile de mener une séance pédagogique et en même temps d'assurer un accueil, même minimal.

2. Fréquentation :

La fréquentation du CDI par les élèves venant individuellement reste forte, mais nous constatons comme les années précédentes que les ressources du CDI sont souvent sous-utilisées (concurrence d'internet, travail sans document...).

Nous renouvelons le constat du manque d'espaces d'accueil hors CDI : la salle d'étude et la MDL (Maison des lycéens) ne suffisent pas à satisfaire la demande des élèves pour travailler dans un lieu calme à certains moments. Nous nous sommes heurtées à des difficultés de gestion de flux sur certains créneaux horaires.

Nous avons par ailleurs, senti le stress monter à partir de janvier, du fait des échéances à répétition (oraux blancs, TPE, examens blancs...) et le manque de possibilité d'accès aux ordinateurs face à la demande.

Nous nous interrogeons pour savoir comment impliquer davantage les élèves dans la vie du CDI (« médiateurs CDI »). Nous avons remarqué que lorsque des élèves étaient à la banque de prêt, les autres élèves réagissaient positivement. Par ailleurs, nous réfléchissons à un accueil différencié en fonction des activités, des contraintes d'examen des élèves, pour gérer des flux avec des objectifs différents.

Usage du smartphone :

L'usage pédagogique des ordinateurs portables et des smartphones est autorisé. La réglementation concernant l'interdiction de téléphoner s'avère difficile à maintenir lorsque le stress monte chez les élèves.

- Accueil des classes :

Les demandes d'enseignants pour utiliser le CDI et ses ressources sont nombreuses, même s'il n'y a pas toujours d'intervention pédagogique des documentalistes, et s'il s'agit de palier un manque de salles informatiques. **826** heures d'accueil des classes, dont 417 pour les TPE (420 en 2016-2017). L'an dernier, l'accueil des classes au total représentait 839 heures. La salle Turing a été intégrée par les enseignants pour les TPE et pour les autres enseignements : ils utilisent parfois le fond du CDI en plus de la Turing, par confort.

Accueil des Secondes : 137 h (202 h en 2016/2017)

Les classes de Seconde viennent majoritairement pour des recherches : utilisation des ordinateurs ou pour des séances en AP.

Accueil des Premières : 174h + 417 h de TPE (119 h + 420 h deTPE en 2016-2017)

60 h en 1ST2S, 30h en 1BIO, 19h en lettres, 11h en orientation : certaines classes reviennent régulièrement faute de salle informatique sur certains créneaux.

Accueil des Terminales : 91h (82 h en 2016-2017)

27 h en TST2S pour un projet en philosophie et le projet technologique, 15h en TSPCL pour de l'EMC, 11h en TES4 pour de l'orientation : utilisation de l'informatique.

Accueil des BTS : 7 h (16 h en 2016-2017)

Objectif : promouvoir, favoriser et valoriser la vie lycéenne et sa représentation

- Communication des actions de la MDL
- Mise en place « d'aide-documentalistes », sur la base du volontariat, pour le prêt et le rangement. Cette année, deux élèves ont géré des prêts et un élève s'est investi dans des tâches de rangement.
- Suivi du journal *Le Monodlog* dont la directrice de publication était en première. Huit élèves y ont participé cette année. Le journal a remporté la troisième place du prix académique des Médiatiks (CLEMI). La directrice de publication a été sollicitée pour participer au jury de l'année prochaine. Une sortie a été organisée pour permettre aux élèves de participer à une conférence à l'Université d'Orléans dans le cadre du festival « Les Médiatiks ». Trois numéros sont sortis cette année.

Objectif : actions dans le cadre du CESC

- Internet responsable : plagiat
- Expositions de livres, revues, sur des thèmes tels que : sida, sexualité à l'adolescence.
- Participation au prix "Liberté, égalité, mixité"

Objectif : Informer la communauté éducative de la vie du CDI

Moyens de communication utilisés pour les activités du CDI pour tous les usagers :

- Site internet du lycée (rubriques CDI, vie culturelle, MDL)
- Diffusion de messages sur les écrans du lycée : reprise de ce mode de communication dont l'impact est difficile à évaluer.
- Portail du CDI e-sidoc : nouveautés du CDI, actualités
- Affichage sur la porte du CDI
- Affichage dans l'établissement (foyer, vie scolaire, etc.)
- Participation aux portes ouvertes du lycée
- Compte twitter : @cdimonod45

Vers les enseignants :

- Panneau d'affichage en salle des professeurs
- Fiches Information CDI dans les casiers, pour des informations ponctuelles et personnalisées
- Courriel aux coordinateurs de discipline ; utilisation de la liste de diffusion des enseignants du lycée

Diffusion de l'information culturelle :

- Hall du CDI (documents à disposition sur les tables basses)
- Panneaux en liège dans le couloir à l'extérieur du CDI
- Salle des professeurs (tables, panneau, tourniquet informations culturelles)

Vers les autres personnels :

Il est difficile de communiquer vers les autres personnels pour des projets qui sortent du cadre purement scolaire (Fête de la science, FLAC etc.) : à évoquer avec l'administration.

Axe 5 : Le numérique

A noter : la gestion des tickets avec le GIP Récia nous prend beaucoup de temps. Les résultats sont cependant aussi probants qu'ils l'étaient avec la présence d'un administrateur réseau.

Le serveur BCDI, base de données du CDI, a été délocalisé et est désormais géré par le GIP Récia : sécurisation des données, stabilité du système, sauvegardes quotidiennes, connexion avec e-sidoc (le portail du CDI en ligne) fiable, mises à jour facilitées : nous n'avons à ce jour que des raisons de nous en réjouir.

Nous avons noté quelques actes de vandalisme auxquels nous n'avons pas beaucoup affaire auparavant : claviers modifiés, souris disparues... Cela a parfois pénalisé le fonctionnement du CDI le temps que le matériel soit remplacé.

Objectif : former les élèves aux outils numériques

Dans le cadre des activités de recherche qui sont proposées aux élèves, nous leur présentons et nous leur faisons manipuler des applications informatiques. Ces apprentissages sont l'occasion d'aborder les enjeux des réseaux sociaux et de l'identité numérique puisqu'il faut souvent s'identifier pour les utiliser.

Dans le cadre de la nouvelle loi sur les données personnelles (RGPD, 25 mai 2018), la majorité numérique est maintenant à 15 ans : l'autorisation des responsables légaux n'est donc plus nécessaire pour créer des comptes sur les différentes plateformes comme Google, Powtoon, Youtube, Prezi etc.

Usage	Nom
Recherche documentaire	Europresse, E-sidoc, intégrés dans Netocentre-
Cours en ligne	Moodle, intégré dans Netocentre
Travail collaboratif et création de documents	Google drive

Objectif : offrir un équipement en adéquation avec les besoins des élèves

- Équipement du CDI :

Espace accueil	5 ordinateurs (10 places) 3 ordinateurs supplémentaires sont disponibles depuis septembre 2017	Elèves en autonomie : travaux individuels ou de groupes sur les ordinateurs (diaporamas, traitement de texte, recherches)
Bureau des documentalistes	2 ordinateurs 1 ordinateur portable (09/2017) 1 imprimante couleur (01/2018)	Gestion du vidéo projecteur Communication interne
Salle informatique	10 ordinateurs (20 places)	Elèves en autonomie : travaux individuels ou de groupes sur les ordinateurs (diaporamas, traitement de texte, recherches) Séquences pédagogiques : AP, littérature et société, EMC, EDE, AI, Classe patrimoine, biotechnologie, projets technologiques, BTS etc.

Espace derrière la cloison	8 ordinateurs (16 places)	Utilisé par les classes installées derrière la cloison ou au fond, en fonction des besoins Etudiants de BTS en autonomie
Disponibles au prêt	9 tablettes connectées au WIFI	Usage individuel à la demande et en classe avec un professeur

- L'existence de la Salle Turing (18 ordinateurs), indépendante du CDI, mais toute proche, a permis de faciliter certains usages pédagogiques (TPE, EMC...)

- Toutefois, au niveau de l'utilisation des ordinateurs, les projets de recherche (dont les projets technologiques, épreuves du bac, en plus des TPE) et l'usage du numérique allant en augmentant, **il n'y a clairement pas assez d'ordinateurs au CDI** pour répondre aux besoins de tous les élèves. Ils viennent effectivement travailler en groupes en dehors de leurs heures de cours : sur certains créneaux nous ne pouvons pas donner satisfaction à tous les élèves.

Les tablettes pallient certains besoins. Elles ont été utilisées pour des séances pédagogiques ou pour des recherches en autonomie.

175 prêts ont été enregistrés pour les tablettes contre 553 l'année dernière. Pourtant un affichage existait. Les élèves disposent peut-être de plus en plus de connexion 4G sur leur téléphone portable.

- Par ailleurs, beaucoup de recherches ponctuelles (consultation de cours en ligne, de pronote – dictionnaires et encyclopédies) se font déjà avec le **smartphone**. Les smartphones des élèves sont utilisés également pour photographier des documents.

Projet 2018-2019

Le projet s'appuie sur la circulaire de mission des professeurs documentaliste n° 2017-051 du 28-3-2017.

Axe 1 : enseignant et maître d'œuvre de l'acquisition par les élèves d'une culture de l'information et des médias.

« Le professeur documentaliste peut intervenir seul auprès des élèves dans des formations, des activités pédagogiques et d'enseignement, mais également de médiation documentaire, ainsi que dans le cadre de co-enseignements, notamment pour que les apprentissages prennent en compte l'éducation aux médias et à l'information. »

Cette culture sera approchée selon les deux points suivants :

- Stratégie de recherche et publication : besoins d'information, recherche d'information, évaluation de l'information, utilisation éthique de l'information
- Connaissance des médias d'information

Tous niveaux : formation à la recherche sur internet, à l'utilisation de Wikipedia, à l'utilisation des images numériques, à la fiabilité des sources. Formation à l'utilisation d'Europresse. Construction et décryptage de l'information. Nouvelles formes du journalisme. Formation à l'esprit critique.

2nde : formation à l'utilisation du portail documentaire e-sidoc (dans le cadre de l'AP, de l'EMC, des lettres ou d'autres disciplines). Interventions sur la méthodologie de la recherche documentaire, dans plusieurs disciplines et en AP.

Former tous les élèves de seconde à e-sidoc. Former au questionnement du sujet préalable à une recherche. Travailler sur le copier-coller avec le document de collecte. Participer à l'évaluation des mini-TPE.

1re, en TPE : interventions lors des premières séances sur les documents à la disposition des élèves et rappel de l'utilisation du portail documentaire e-sidoc (en particulier l'interrogation de la base de données). Mise à disposition d'un modèle pour la bibliographie. Apprendre à travailler avec un « cloud ». La charte du plagiat sera intégrée au règlement intérieur du lycée. Néanmoins, la notion de publication et d'auteur sera retravaillée.

STL et ST2S : interventions sur la recherche documentaire, notamment avec Europresse et Internet, à l'occasion des Projets Technologiques et des Activités interdisciplinaires. Aide à la définition de sujets.

Terminales : dans les filières technologiques, proposer des accompagnements à la recherche dans le cadre des projets.

BTS : travailler sur la bibliographie du rapport de stage. Faire utiliser la presse scientifique.

Axe 2 : maître d'œuvre de l'organisation des ressources pédagogiques et documentaires de l'établissement et de leur mise à disposition

-Accès au CDI : maintenir la présence d'un aide documentaliste (AED), pour les tâches matérielles, la surveillance, le prêt, les rappels

-Diversité des sources et des outils : en adéquation avec les besoins des usagers et les pratiques d'Internet, conserver le support papier pour la fiction. Les abonnements numériques et support papier sont complémentaires. Faire connaître les ressources en orientation (ONISEP, CIDJ, préparation aux concours, CV/lettres de motivation).

-Gestion et accès aux ressources : politique d'acquisitions en collaboration avec les professeurs de disciplines. Réfléchir sur la politique d'achat : doit-on toujours acheter autant de livres documentaires alors qu'ils sont de moins en moins utilisés ? Cotation du rayon Arts à simplifier.

-Valorisation du portail e-sidoc en intégrant des informations qui sont actuellement sur le site du lycée et en redéfinissant les thématiques du portail.

-Articulation du CDI avec les différents lieux de vie et de travail : les flux sont gérés en fonction des activités (élèves en autonomie, professeurs, besoin d'ordinateurs). Priorité est donnée au travail pédagogique avec professeur. Une réflexion sur les espaces et les modalités d'accueil sera menée, de manière à favoriser les conditions propices à l'apprentissage de chacun (espace détente, travail en groupe, zone de silence, casque antibruit...). Nous restons sur notre position d'utilisation du smartphone uniquement pour un besoin pédagogique et sur l'interdiction des écouteurs pour maintenir un climat serein au CDI.

-Communication : maintenir les moyens actuels de communication avec les enseignants, les élèves et trouver un moyen de communiquer avec les autres personnels (techniciens de laboratoire, agents techniques, AED...)

Axe 3 : acteur de l'ouverture de l'établissement sur son environnement éducatif, culturel et professionnel

Le rôle éducatif des professeurs documentalistes est explicite : « Le professeur documentaliste contribue à l'éducation culturelle, sociale et citoyenne de l'élève. Il met en œuvre et participe à des projets qui stimulent l'intérêt pour la lecture, la découverte des cultures artistiques, scientifiques et techniques en tenant compte des besoins des élèves, des ressources locales et du projet d'établissement. »

-Valorisation des pratiques de lecture

-Garantir une offre de lecture diversifiée

-Cafés littéraires, cafés scientifiques, cafés citoyens.

-Participation à l'opération « Lycéens, apprentis, livres et auteurs aujourd'hui »(Ciclic), prix Folio des lycéens etc.

-Expositions et sélections thématiques de documents

-Participation à un projet lecture 3ème/seconde

-Elargissement du rallye anglais aux élèves de 1ère et terminale L.

-Education culturelle, sociale et citoyenne de l'élève

-Recherche de partenaires, veille documentaire, diffusion de l'information

-Participation à l'Agenda 21

-Fête de la science octobre 2018 : « Imagine demain »

-Distribution de marque-pages scientifiques réalisés par les élèves de STL

-Action autour de la journée d'amitié franco-allemande, en janvier 2019

-Semaine de la presse, mars 2019

-MDL : club manga, poursuite du journal *Le Monodlog*, préparation de la FLAC 2019

-CESC : animations et expositions à définir après concertation avec les équipes

Nous reformaliserons une politique documentaire dans le cadre du nouveau projet d'établissement (2018-2022).